

【愛護地球，藍眼用心】

本手冊採用環保列印，如需電子檔請向代理商或藍眼科技客服中心免費索取。

BlueEyes[®]

AutoS

LINE 自動群發軟體

使用手冊

Version 20181116

2018/11/16

www.BlueEyes.com.tw

在使用本產品之前，請務必先仔細閱讀本使用說明書。

請務必妥善保管好本書，以便日後能隨時查閱。

請在充分理解內容的基礎上，正確使用。

本手冊內含重要資料，切勿讓學生翻閱！



使用手冊

本手冊適用於以下產品

□ 藍眼 autoS 自動群發機器人軟體

感謝您使用藍眼科技的產品。

本手冊將介紹藍眼科技產品。在您開始使用產品前，建議您先閱讀過本手冊。

手冊裡的資訊在出版前雖已被詳細確認，實際產品規格仍將以出貨時為準。藍眼科技對本手冊中的內容無任何擔保、宣告或暗示，以及其他特殊目的。除此之外，對本手冊中所提到的產品規格及資訊僅供參考，內容亦可能會隨時更新，恕不另行通知。本手冊中所提的資訊，包括軟體、韌體及硬體，若有任何錯誤，藍眼科技沒有義務為其擔負任何責任。

任何產品規格或相關資訊更新請您直接到藍眼科技官方網站查詢，本公司將不另行通知。若您想獲得藍眼科技最新產品訊息、使用手冊、韌體，或對藍眼科技產品有任何疑問，請您聯絡當地供應商或到藍眼科技官方網站取得相關訊息。

本手冊的內容非經藍眼科技以書面方式同意，不得擅自拷貝或使用本手冊中的內容，或以其他方式改變本手冊的資料及發行。

本手冊相關產品內容歸 藍眼科技 版權所有

藍眼科技集團

地址：404 台灣台中市北區文心路四段 200 號 7 樓之 3

電話：+886 4 2297-0977 / +886 982 842-977

傳真：+886 4 2297-0957

E-mail：support@blueeyes.com.tw

網站：www.BlueEyes.com.tw



目 錄

1. 安裝.....	3
1.1 產品功能.....	3
1.2 安裝環境.....	3
1.3 版本支援.....	3
1.4 LINE 電腦版.....	7
1.5 安裝程式.....	7
1.6 執行程式.....	11
1.7 環境相關設定.....	11
2. 操作介面.....	14
2.1 序號啟用.....	15
2.2 設定圖文庫.....	16
2.3 傳送設定.....	17
2.4 line 介面測試.....	18
2.5 設定組合訊息.....	18
3 開始使用.....	19
4. 常見問題 Q&A.....	21
【問題 1】如何將軟體移轉到其他電腦使用？.....	21
【問題 2】請問可以發特定對象嗎？.....	21
【問題 3】請問可以發群組嗎？.....	21
【問題 4】序號弄丟了，請問能重新申請嗎？.....	22

1. 安裝

1.1 產品功能

autoS 軟體產品功能如下：

- 自動群發至 LINE 好友，也可以群發給 LINE 群組。

1.2 安裝環境

autoS 軟體必須安裝於 Microsoft Windows 7 / 8 / 10 作業系統以上的電腦。

autoS 軟體安裝電腦必須先安裝 Microsoft .NET Framework 3.5 套件

1.3 版本支援

當您在安裝行銷機器人軟體時，可能會遇到安裝程式告知需要先安裝 Microsoft .NET Framework 3.5，如果您是 Windows 7 或 Windows 8 或 Windows 10 作業系統，Microsoft .NET Framework 3.5 可以在控制台的程式集中開啟此 Windows 功能，請按照以下步驟安裝 Microsoft .NET Framework 3.5，安裝完畢後就可以繼續安裝行銷機器人。

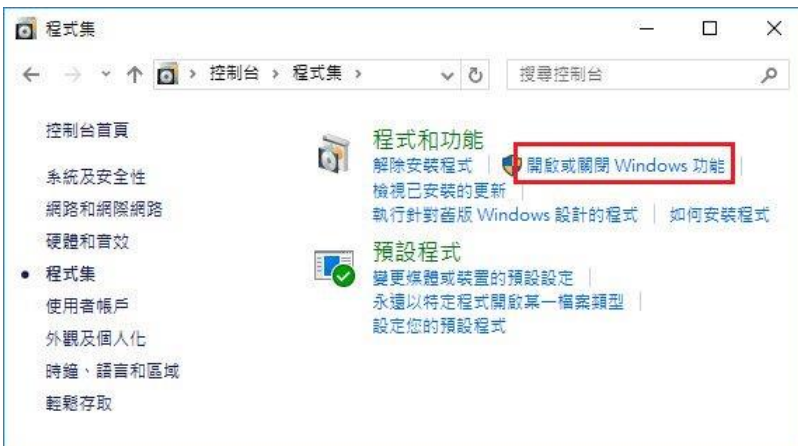
按 Windows Key + S，輸入控制台



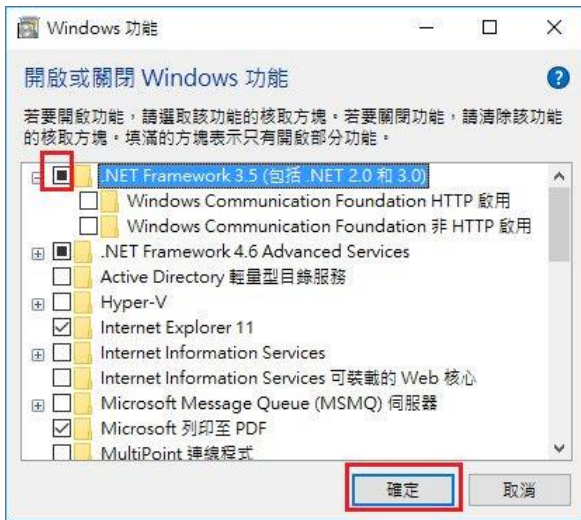
點擊程式集



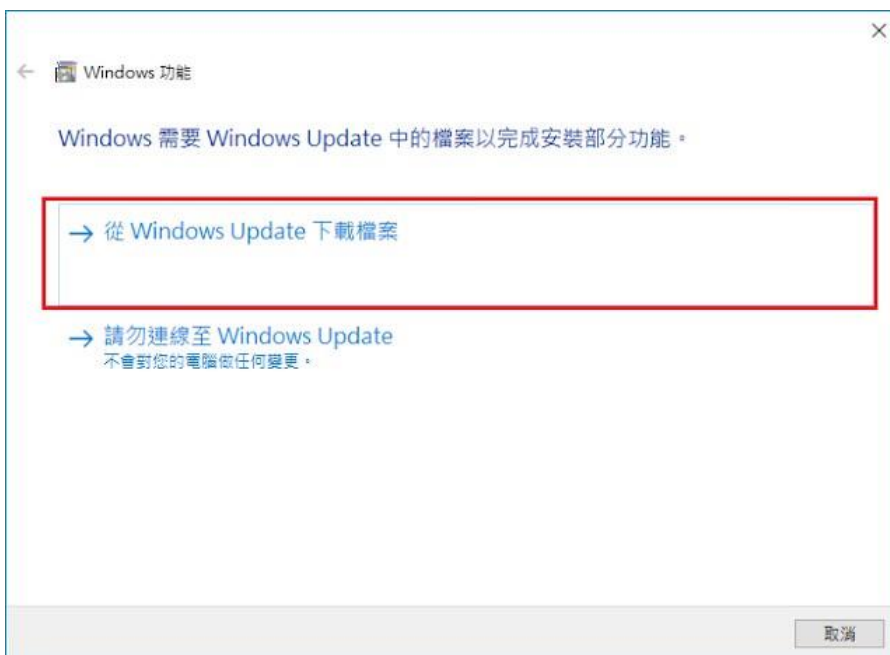
點擊開啟或關閉 Windows 功能



勾選 .NET Framework 3.5 (包括 .NET 2.0 和 3.0)



點擊從 Windows Update 下載檔案



開始下載必要檔案

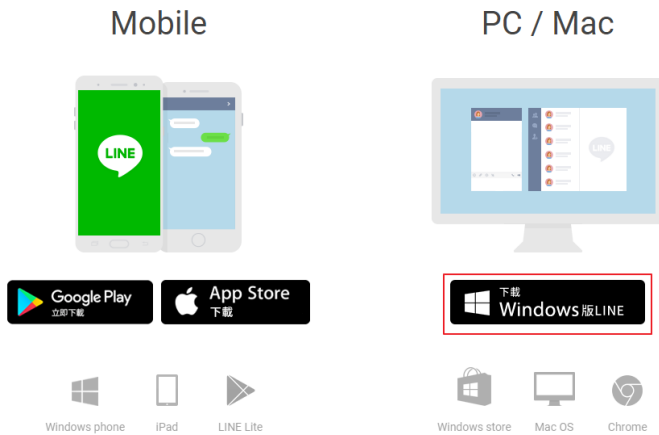


Microsoft .NET Framework 3.5 完成安裝



1.4 LINE 電腦版

下載並安裝正確的 LINE 版本，請連線到 <https://line.me/zh-hant/download>



1.5 安裝程式

請連線到 <https://autoS.blueeyes.tw/>，下載最新版本的 autoS 安裝檔案。

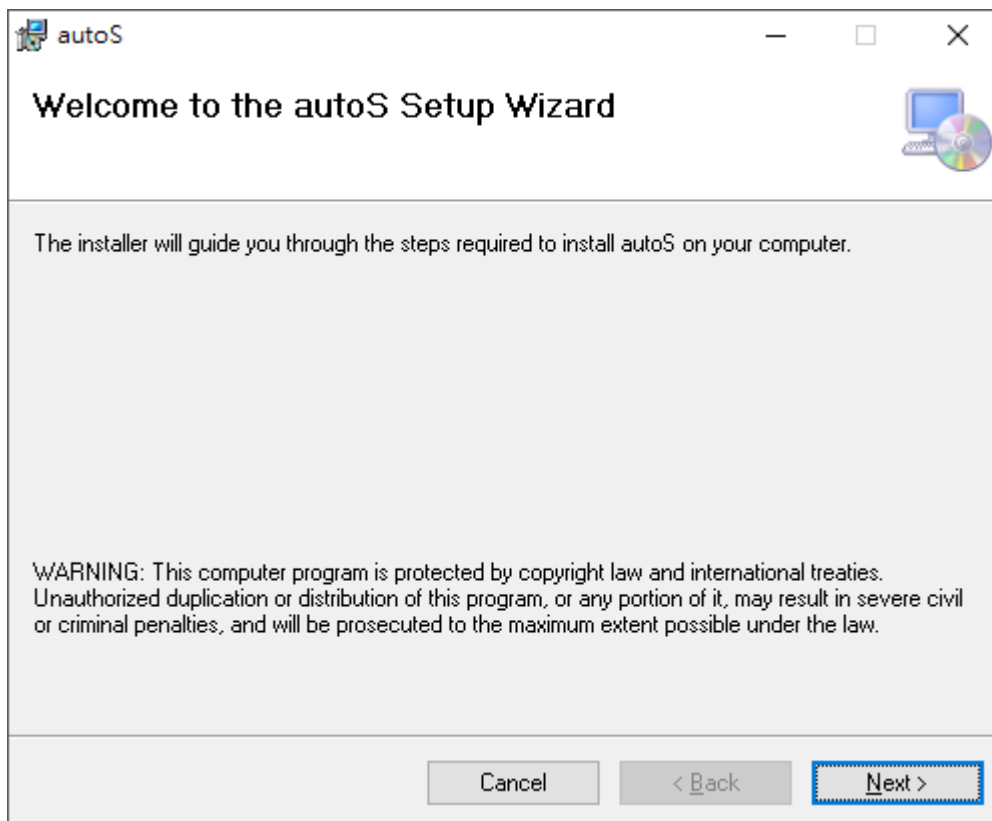


autoS 軟體下載完畢之後，將壓縮檔進行解壓縮作業，即可開始安裝。

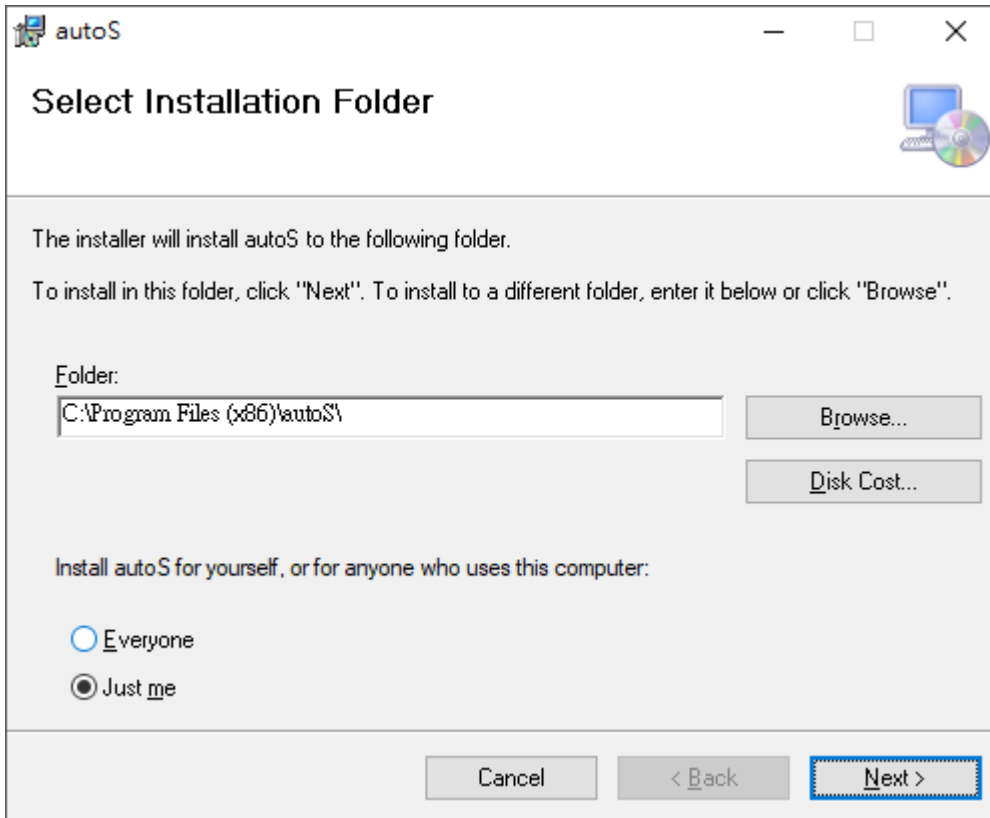
【步驟一】進入資料夾，點擊 Setup(.exe)執行檔。

名稱	修改日期	類型
autoS_Setup.msi	2018/11/12 下午 ...	Windows Installe...
setup.exe	2018/11/12 下午 ...	應用程式

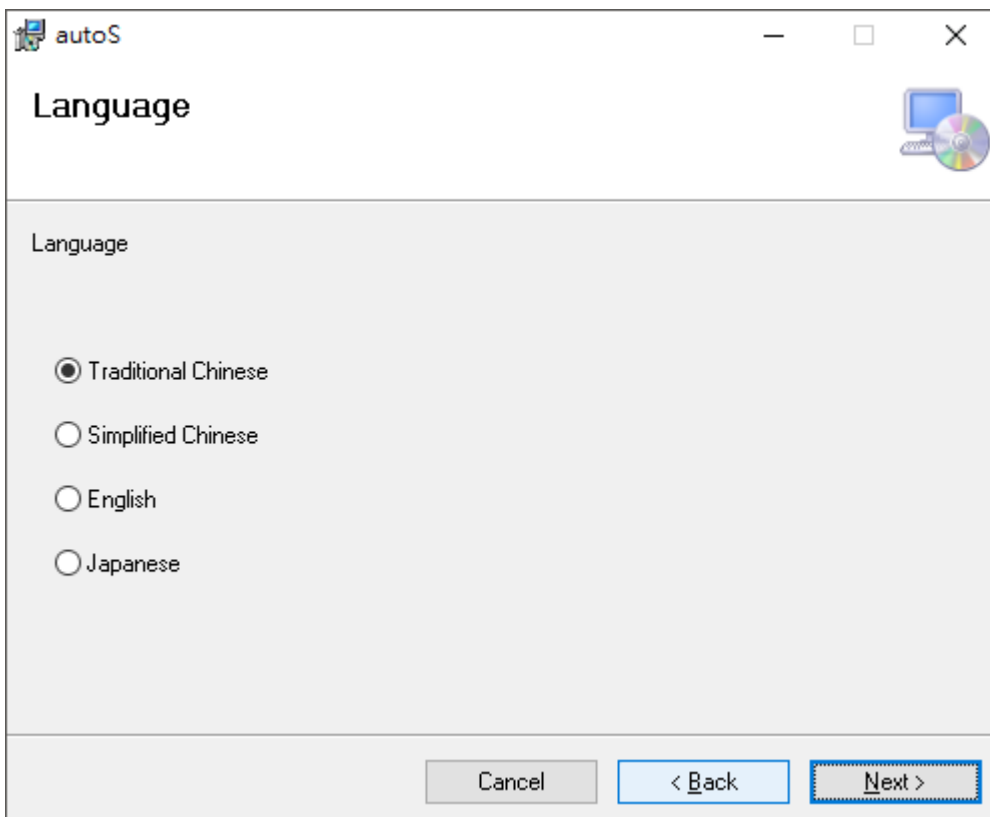
【步驟二】進入 autoS 安裝精靈，選擇 Next 即可。



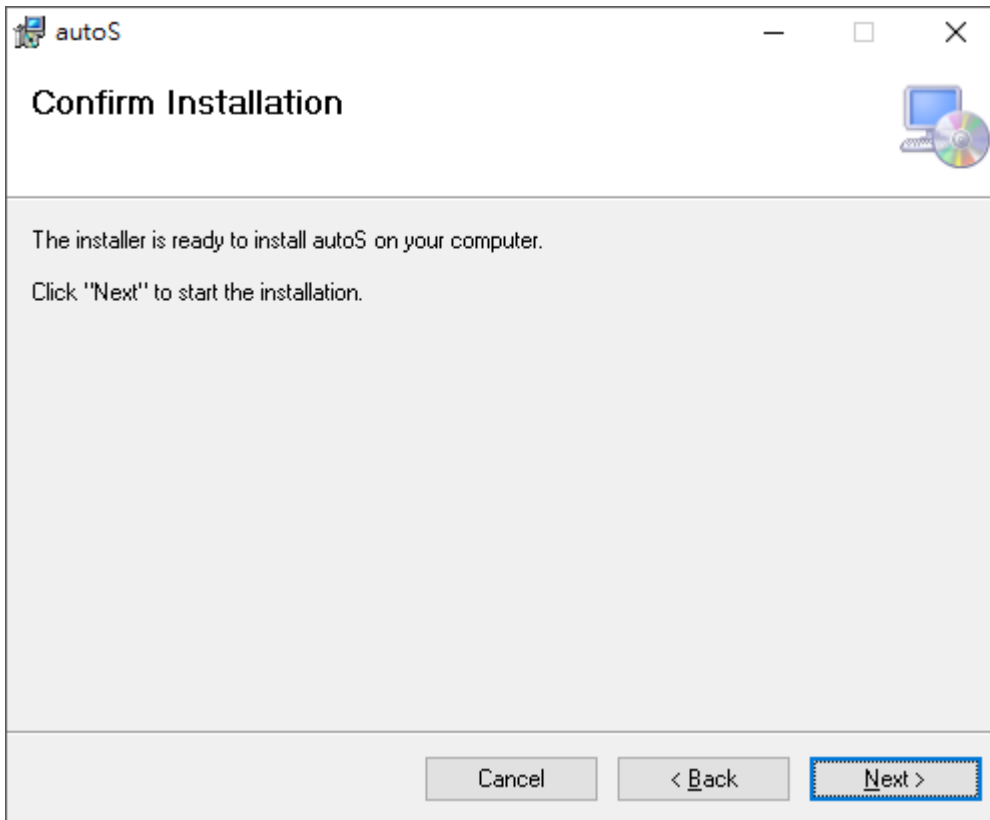
【步驟三】選擇 autoS 安裝資料夾，預設為 C:\Program Files(x86)\autoS\，選擇完畢後，點擊 Next 即可。



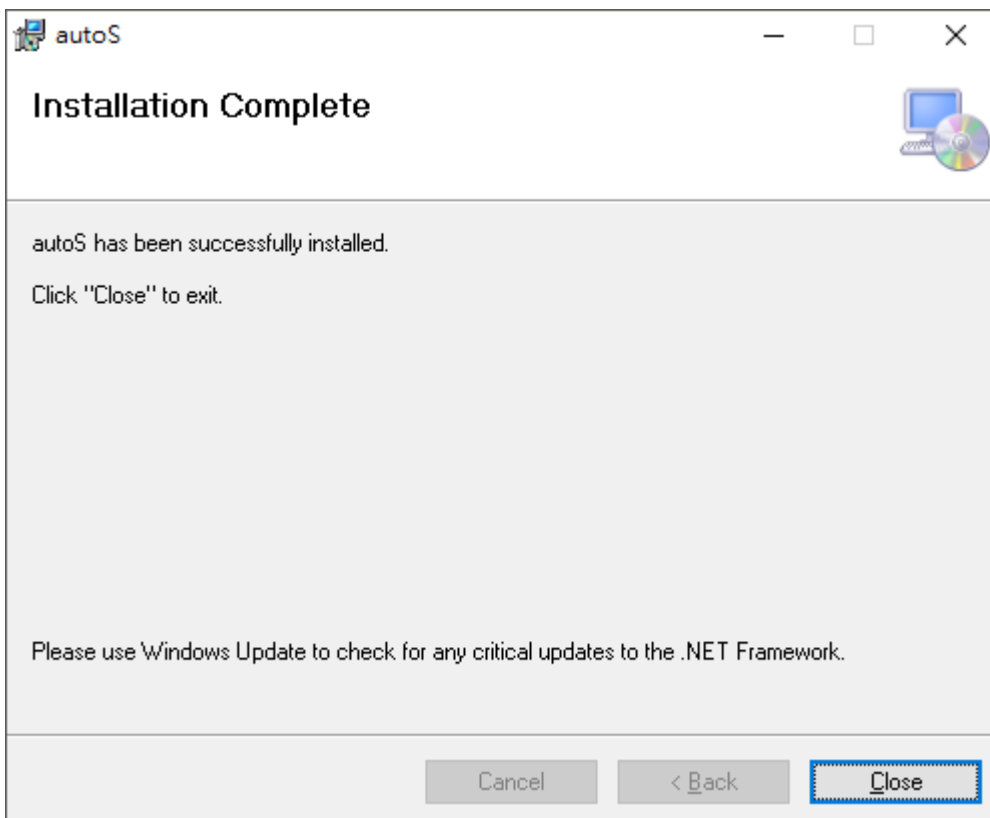
【步驟四】您可以選擇 autoS 的介面語言為繁體中文，簡體中文，英文或者日文，確認完畢後，點擊 Next 即可。



【步驟五】確認安裝，選擇 Next 即可開始安裝 autoS 軟體。

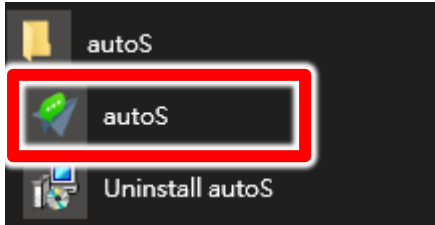


【步驟六】安裝完成，選擇 Close 即可。



1.6 執行程式

【步驟一】點擊〈開始〉，選擇〈所有程式〉您可以在 autoS 下尋找到 autoS 程式捷徑。



1.7 環境相關設定

1.7.1 Windows 的文字與項目大小要設定為 100%

Windows 7 使用者



Windows 10 使用者



1.7.2 LINE 介面大小

LINE 的基本設定中，畫面尺寸選項，請設定為百分之一百，不能是百分之一百五，也不能是百分之兩百，一定要百分之一百。



1.7.3 提醒方式

因為發送訊息需要時間，為了避免程式受到干擾而中斷，請關閉彈出視窗的提醒方式。



1.7.4 傳訊方式

傳訊方式必須設定為 Enter，不能設定為 Alt+Enter。



1.7.4 其他應用程式與排程設定

為了避免程式受到干擾而中斷，請關閉 Windows 背景排程工作，像是磁碟重組,定時掃毒,硬體檢查,Windows 或其他軟體自動更新等。

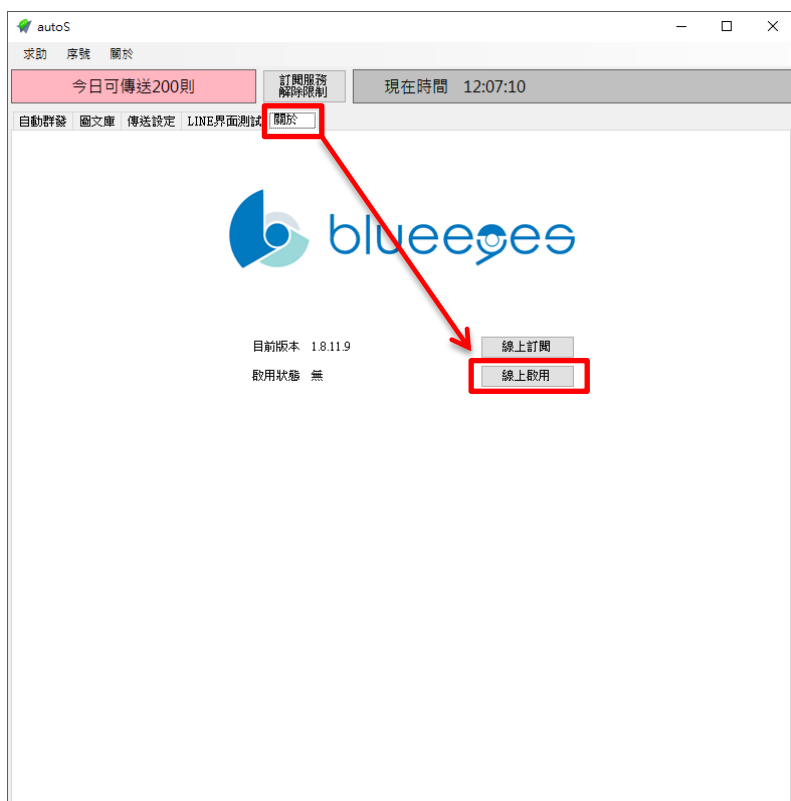
2. 操作介面

程式啟動後，autoS 操作介面如下：

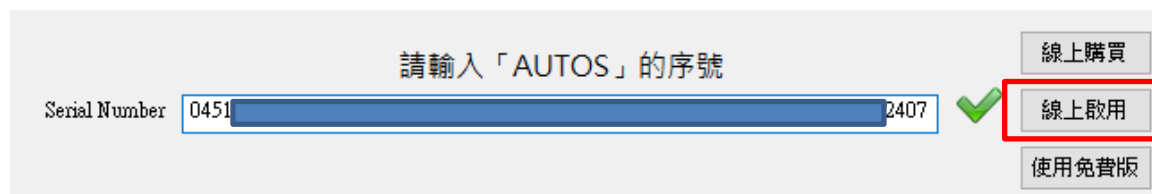


2.1 序號啟用

點擊『關於』頁面→『線上啟用』。



輸入序號，序號正確右邊會出現綠色勾選符號，點擊『線上啟用』。

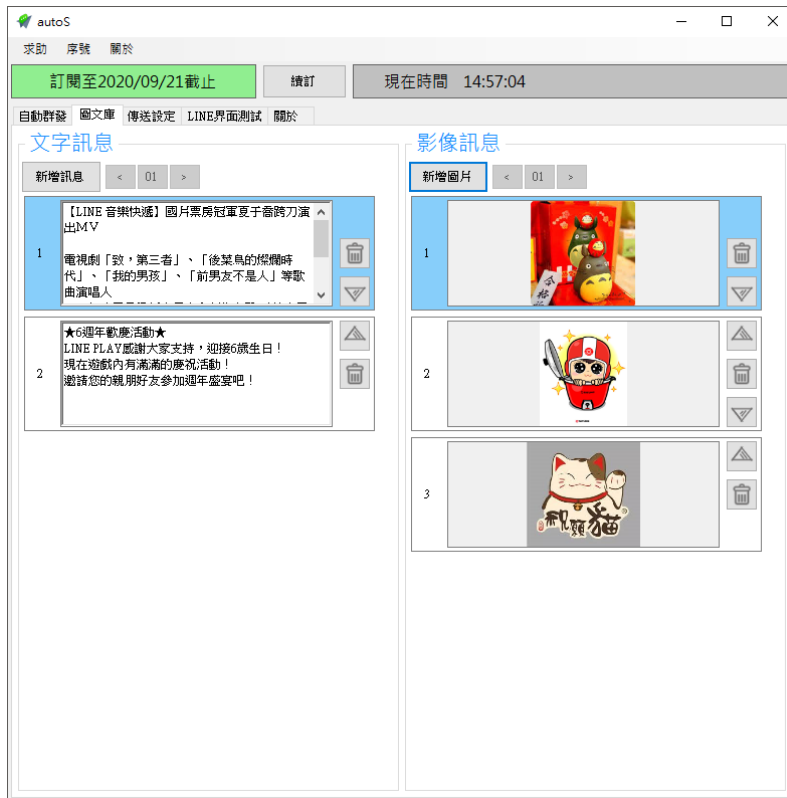


完成啟用後，會出現訂閱截止日期。



2.2 設定圖文庫

圖文庫可以預先建立『文字訊息』以及『影像訊息』樣本。



2.3 傳送設定

您可以修改 autoS 程式相關的傳送設定。

The screenshot shows the '傳送設定' (Send Settings) window for the LINE autoS bot. The window is titled '自動群發 圖文庫 [傳送設定] LINE 界面測試 關於'. It contains several sections:

- 等待間隔** (Waiting Interval):
 - 每傳送一則訊息後，等待時間: 5 秒
 - 每傳送 10 人之後，等待時間變為 1 分鐘
- 傳送時間** (Send Time):
 - (1) 傳送訊息：送出後 5 秒進行下一階段
 - (2) 傳送影像：送出後 5 秒進行下一階段
 - (3) 傳送檔案：每有1M Bytes等待 3000 毫秒，進行下一階段
- 防擾設定** (Anti-disturbance Settings):
 - 啟用防擾，從 22:00 到 08:00 停止傳送
 - 從[22時00分]到隔日[08時00分]之間，暫停傳送訊息
- 傳送訊息方式** (Message Sending Method):
 - 收起聊天視窗
 - 展開聊天視窗
- 傳送圖檔方式** (Image Sending Method):
 - 複製影檔圖檔路徑
 - 對話框開啟圖檔
- 語言選擇** (Language Selection):
 - 繁體中文
 - 設定

At the bottom, there are additional options:

- 滑鼠移動顯示: 無 慢 快
- 發訊息前點選使用者
- LINE 程式開啟後: 關閉聊天視窗 取消「使用彈出視窗」
- 恢復預設值

等待間隔：設定每則訊息發送的等待時間。

傳送時間：設定訊息，影像以及檔案送出後等待時間。

機器人設計每一個傳送動作送出後，等候傳送等待時間到會自動進行下一階段。請務必確認在傳送時間的設定秒數內，可以完成此動作。

防擾設定：設定機器人暫停傳送訊息時間。

傳送訊息方式：可以選擇使用『收起聊天視窗』(單一對話視窗)或者『展開聊天視窗』。

傳送圖檔方式：如果發送的好友對象包含 LIN@，請選擇『對話框開啟圖檔』方式。

2.4 line 介面測試

如果機器人無法正確點擊 LINE 電腦版上的正確位置，可以透過此項功能進行測試與修正。



2.5 設定組合訊息

點擊自動群發頁面。在組合訊息內設定傳送訊息的組合，一個組合最多設定五則訊息，可以文字跟影像混合搭配。



逐筆：如果啟用多項組合訊息，機器人會依序每個好友發送一則訊息的方式進行循環。

隨機：如果啟用多項組合訊息，機器人會隨機每個好友發送一則訊息的方式進行循環。

3 開始使用

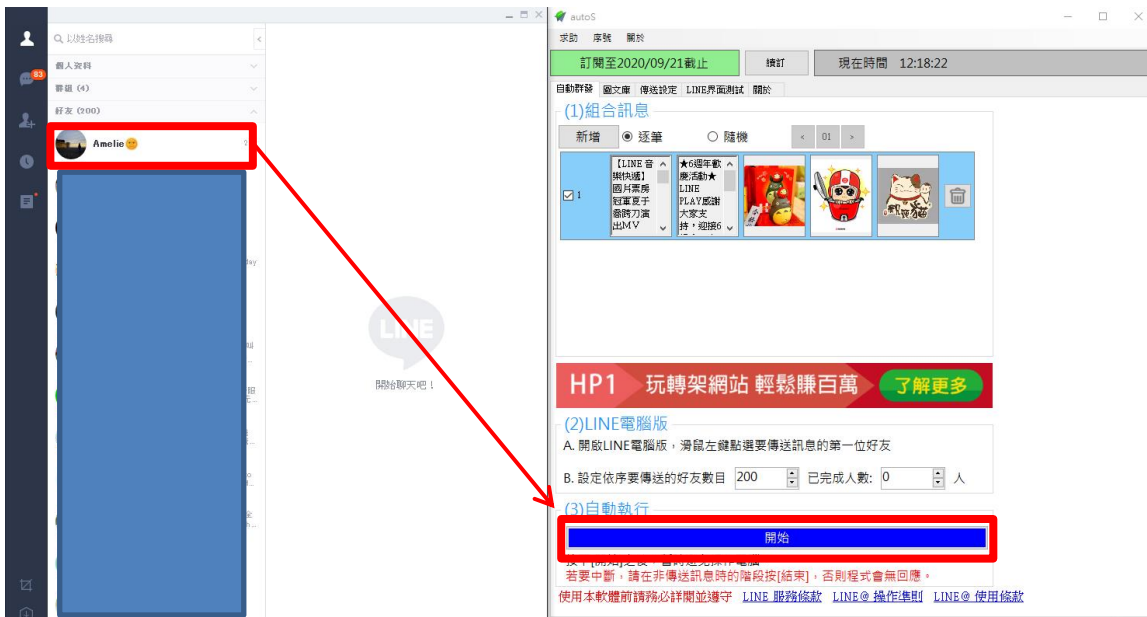
先確認目前 LINE 電腦版上的好友數目。



在機器人設定預計發送的好友數量。

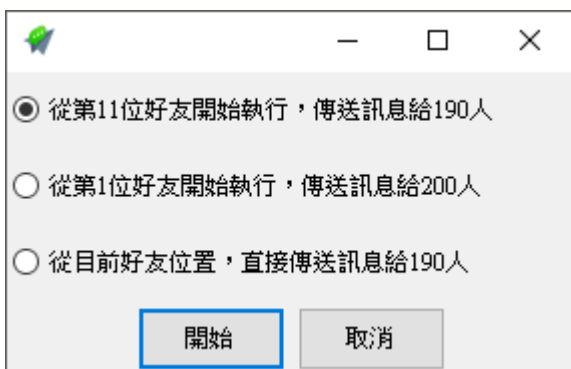


點擊 LINE 電腦版好友上的第一位好友，然後點擊機器人介面上的開始。即可開始傳送訊息作業。



如果發送訊息中途暫停作業，機器人可以根據已完成人數的紀錄。讓使用者選擇如何重新發送訊息而不會重複發送。

重新作業，請先點擊 LINE 好友的第一個好友，然後在點擊重新開始按鈕，程式會出現三個選項讓使用者選擇。如沒有其他特殊需求建議選擇第一項開始。機器人會自動幫您跳過已完成好友從未發送的好友開始。



4. 常見問題 Q&A

【問題 1】 如何將軟體移轉到其他電腦使用？

【解答】 當然可以的。你可以在舊電腦 autoS 軟體的關於中按下反註冊按鈕以解除序號綁定，然後在新電腦中重新註冊。

自動群發 圖文庫 傳送設定 LINE界面測試 **關於**



目前版本 1.8.11.9

啟用狀態 訂閱至2020/09/21截止

更新訂閱資料

移機請按此 **反註冊**

如過電腦不幸故障，無法開啟軟體。請透過我們的網站進行解除。

反註冊網址：https://www.blueeyestech.com/pay/online_Software_unreg.php

【問題 2】 請問可以發特定對象嗎？

【解答】 機器人無法辨識 LINE 的好友名稱，但是可以透過 LINE 的好友更名功能，將特定對象的好友分類，透過搜尋好友的方式將好友搜尋出來進行發送訊息。

使用此方式進行發送訊息，請先取消傳送設定中的『關閉聊天視窗』以及『取消彈出視窗』。

LINE程式開啟後 關閉聊天視窗 取消「使用彈出視窗」

【問題 3】 請問可以發群組嗎？

【解答】 可以。autoS 除了可以群發好友外，亦可以群發 LINE 群組。

使用此方式進行發送訊息，請先取消傳送設定中的『關閉聊天視窗』以及『取消彈出視窗』。

LINE程式開啟後 關閉聊天視窗 取消「使用彈出視窗」

【問題 4】 序號弄丟了，請問能重新申請嗎？

【解答】 可以。請透過我們的網站進行重新申請序號的作業。

找回序號網頁：https://www.blueeyestech.com/pay/online_Software_serial.php

×-
× - × - × - × - × - × - × - × - × - × - × - × - × - ×

本 手 冊 內 容 到 此 為 止 ， 感 謝 您 的 耐 心 閱 讀



藍眼科技客戶服務中心

台灣 台中市文心路四段 200 號 7F-3

電話：+886 4 2297-0977

手冊中的所有資料都是根據藍眼標準測試方法測定，如有任何印刷錯誤或翻譯上的誤差，望廣大使用者諒解。本手冊或產品設計與規格如有更改，恕不另行通知。手冊中的畫面用語、圖示等與實際相比，可能會有微小變化和差異，請以實際操作為準。